

Замовник: Коритнянська сільська рада

Шифр: 108/19

Проект внесення змін до генерального плану с. Коритняни (1975 року), поєднаний з детальним планом території щодо зміни цільового призначення земельних ділянок з земель для ведення особистого селянського господарства в землі для будівництва та обслуговування житлових будинків, господарський будівель та споруд в с. Коритняни, урочище "За школою", Ужгородського району, Закарпатської області

ТОВ

«Моя Земля»

ГАП

Андрусишин Р.П.

II. ВИХІДНІ ДАНІ ДЛЯ ПРОЕКТУВАННЯ

I. ПОЯСНЮВАЛЬНА ЗАПИСКА

ПЕРЕДМОВА

Проект детального плану території виконаний з метою деталізації архітектурно-планувальних рішень з урахуванням раціонального розташування об'єктів нового будівництва, а також здійснення інженерного забезпечення в межах проєктованих територій.

Проект внесення змін до генерального плану с. Коритняни (1975 року), поєднаний з детальним планом території щодо зміни цільового призначення земельних ділянок з земель для ведення особистого селянського господарства в землі для будівництва та обслуговування житлових будинків, господарський будівель та споруд в с. Коритняни, урочище "За школою", Ужгородського району, Закарпатської області розроблений на підставі таких даних:

- Плану меж земельної ділянки;
- Топогеодезичного знімання М 1:500;
- Рішення Коритнянської сільської ради
- Натурних обстежень.

В проєкті враховані вимоги ДБН Б2.2-12:2018 «Планування і забудова території», ДБН Б.2.4-2-94 «Види, склад, порядок розроблення, погодження та затвердження містобудівної документації для сільських поселень», ДБН В.2.3-5:2018 «Вулиці та дороги населених пунктів», ДСТУ-Н Б Б. 1-8:2009 «Настанова щодо складу, змісту, порядку розроблення, погодження та затвердження детального плану території», ДБН Б.1.1-14:2012 «Склад та зміст детального плану території».

1. Стислий опис природних, соціально-економічних і містобудівних умов.

1.1. Загальна характеристика території населеного пункту та його соціально-економічні умови.

Село Коритняни Ужгородського району розташоване в південному напрямку відносно міста Ужгород.

Населення становить 1596 осіб (станом на 2001 рік).

Орган місцевого самоврядування – Коритнянська сільська рада.

Ділянки на які розробляються ДПТ розташовані в східній частині села Коритняни і обмежені:

- з сходу – землями сільськогосподарського призначення Коритнянської с/р.

- з півдня – землями сільськогосподарського призначення та землями комунальної власності Коритнянської с/р;

- з півночі – землями сільськогосподарського призначення та землями комунальної власності Коритнянської с/р.

- з заходу – землями сільськогосподарського, землями комунальної власності та землями житлово-садибної забудови Коритнянської с/р;

1.2. Кліматичні умови.

Проект розроблений для будівництва в ШБ кліматичному районі з наступними кліматичними характеристиками:

- середня літня температура +17,1 °С, зимова -2,7°С.
- найнижча температура досягає -28°С, найвища +40°С.
- розрахункова зимова температура зовнішнього повітря -18°С.
- нормативне снігове навантаження - 100 кг/м
- швидкісний натиск вітру - 27 кгс/м
- нормативна глибина промерзання ґрунту 0,7 м.
- рельєф території спокійний
- сейсмічність - 7 балів.

До початку розробки наступних стадій проектування (в т.ч. РП) мають бути виконані інженерно-геологічні вишукування на предмет уточнення сейсмічності майданчика.

1.3. Інженерно - геологічна будова району.

На теренах Закарпатської області Ужгородський район займає південно-західну частину, межує на півдні і заході з Угорщиною і Словаччиною. На території району знаходяться два міжнародні пункти пропуску, які відкривають дорогу до Європи. На сході район межує з Берегівським і Мукачівським районами, а на півночі - з Перечинським районом. На північно-західній частині району розміщений обласний центр Закарпатської області - м. Ужгород. Територія району характеризується підвищеною сейсмічністю, а останні роки - паводками, які наносять значні збитки господарству.

З епохи нижньої крейди (або трохи раніше) і до кінця палеогену (36 мільйонів років тому) на території Зовнішніх Карпат формувався глибокий прогин, у якому накопичувалися потужні товщі флішових осадів. У внутрішній частині флішового басейну відбувалися підводні виверження спилітів і кератофірів, але великої сили вони не мали. В епоху верхньої крейди потужні тектонічні рухи у Внутрішніх Карпатах сприяли впровадженню гранітних інтрузій, які прийнято називати банатитами (від назви провінції Банат у Південних Карпатах, де вони найбільше інтенсивно виявилися). Утворення усередині корових кислих магм, дуже сильно насичених газами після впровадження інтрузій, привело до грандіозних вулканічних вивержень. Вибухи досягали величезної сили й вулканічний попіл розносився на сотні кілометрів від джерела. Липаритовий вулканізм тривав близько 30 мільйонів років (верхній палеоген і міоцен). Основна частина липаритових вулканів розташовувалася на території Угорщини. На території Закарпаття вони існували в низинних районах від кордону з Угорщиною до міста Берегова.

Переломний момент наступив на границі палеогену й неогену (25-26 мільйонів років тому). Із цього часу почали діяти сили стиску земної кори. Флішовий басейн був зім'ятий і

перетворений у складчасте гірське спорудження. Цей період геологи називають інверсійним, коли дно западини, що утворить водойма, виходить з-під рівня води, становився сушею, і тут уже відбувається не нагромадження опадів, а руйнування раніше утворених порід.

Уздовж складчастої зони, що здійсас, компенсуючи підняття складчастої флішової зони утворилися прогини - Закарпатський внутрішній. Закарпатський внутрішній прогин з'явився на твердому фундаменті Внутрішніх Карпат. У прогинах накопичувалися потужні товщі піщано-глинистих опадів із прошарками липаритових туфів, а також утворилися шари бурого вугілля і покладу кам'яної солі.

Розвиток Закарпатського внутрішнього прогину супроводжувалося глибокими розколами внутрішньо карпатського масиву на окремі блоки. По між блоковими розривами з верхньої мантії піднімалася маґма. На поверхні вона утворила потужні гряди вулканічних порід. У результаті виник так званий ланцюг похованих вулканів, що оголюються в районі сіл Великої Доброни, Дрисини й до Шаланок. У пліоцені (10-12 мільйонів років тому) у центральній частині Внутрішніх Карпат утворилася Міжгірська (Велика Угорська) западина, у бортових частинах якої тривав андезитовий вулканізм, що сформував протяжну Вигорлат-Гутинську вулканічну гряду, що починається на півночі Ужгородського району. Таким чином Ужгородський район у північній і східній частинах займає передгір'я останніх південних відрогів [Карпат](#), так званого [Вигорлат-Гутинського вулканічного хребта](#), який переходить у [Потиську низовину](#).

У геологічному відношенні територія району розташована у зоні Закарпатського внутрішнього прогину, що складений Мукачівською і Солотвинською улоговинами з накладеною на них Вигорлат-Гутинською грядю. До них з півдня прилягає Паннонський серединний масив. Поширені осадочні, магматичні утворення від верхньо-протерозойських до четвертинних. У всіх тектонічних зонах зустрічаються відклади юрської системи. Відклади крейдової системи беруть участь у будові фундаменту Закарпатського внутрішнього прогину. До них тут відносять теригенно-карбонатну флішоїдного типу товщу, складену чорними аргілітами, алевролітами, пісковиками, мергелями й вапняками. Потужність цієї товщі сягає кількох сотень метрів.

Формування низинної рівнини пов'язане з тенденцією до опускання протягом антропогену з акумуляцією алювіальних пісків та галечників.

В цілому ґрунти Ужгородського району сформувались в умовах помірного клімату з достатнім зволоженням, тому переважають різновиди дерново-підзолистих ґрунтів на низинній території та бурі гірсько-лісові, лучно-лісові у гірській місцевості. В рівнинній частині вони утворилися як на давніх, так і на сучасних річкових відкладах. Неглибоке залягання ґрунтових вод сприяє їх оглеєнню, а наявність ділянок лісу – опідзоленню. У межах гірської частини території району чітко відслідковується вертикальна диференціація ґрунтів та рослинного покриву, яка тісно пов'язана з ярусністю рельєфу території. В межах річкових басейнів смуга бурих гірсько-лісових ґрунтів під буковими лісами в західній гірській частині оконтурює висоти від 300 до 900 м нрм.

Дернові ґрунти сформувалися на надзаплавній терасі нижньої течії Тиси, Латориці та Ужа. Вони мають різний ступінь опідзолення і оглеєння, тому виділяють такі їх відміни: дерново-опідзолені, глейові, дерново-глейові ґрунти. Перші розвинулись на підвищених ділянках тераси, де ґрунтові води залягають на більших глибинах; вони мають кращі водоповітряні властивості, але менш гумусовані. Дернові глейові ґрунти утворилися там, де ґрунтові води залягають близько до поверхні, а після злив застоюються і на поверхні. Процес оглеєння охоплює весь профіль ґрунту, що негативно відбивається на рості дерев. Ґрунти при висиханні тріскаються на великі брили, це заважає їх обробітку.

В Чопській западині на межиріччі басейнів Тиси і Латориці зафіксовано різновиди ґрунтового покриву: дерново глейові ґрунти поширені на глинистих алювіальних відкладах Тиси, лучно опідзолені глейові на піщано-середньосуглинкових відкладах, а лучні ґрунти – на супіщаних відкладах. При надмірній волозі вони приводять до заболочення річкових долин.

У зниженнях заплав рік поширені лучні й болотні ґрунти. Вони утворилися під впливом значного поверхневого зволоження і неглибокого залягання підземних вод. Лучні

грунти мають грудкувато-зернисту структуру, темно-сіре забарвлення. Вміст гумусу – 4,1-7,6%; вони добре забезпечені поживними речовинами. Після осушення використовуються як кормові угіддя; рідше – як орні землі. Болотні ґрунти поширені менше. Мають зверху намулистий, глибше – торфований горизонт товщиною до 15 см. Масу намулу і торфу можна використовувати для удобрення полів.

Дерново-підзолисті ґрунти займають підвищені ділянки – горби, гряди під лісовою рослинністю. Вони малогумусні (вміст перегною 1,8-2,8%), безструктурні, кислі, в нижній частині оглеєні. Погано забезпечені доступними для рослин поживними речовинами. При перезволоженні ґрунти запливають, а при висиханні орний шар ущільнюється, що утруднює обробіток.

Ґрунтовий покрив передгір'я на висоті від 175м до 275м складають буроземно-підзолисті ґрунти, які об'єднують у собі властивості підзолистих і бурих лісових ґрунтів. Він простягається вузькою смугою через Ужгородський та прилягаючі райони. Материнська порода цих ґрунтів – щебенюватий делювій магматичних порід. Буроземно-підзолисті ґрунти сформовані також на виположених формах рельєфу на високих терасах річок. Профіль буроземно-підзолистих ґрунтів має значну глибину, але будова профілю та властивості його горизонтів спричиняють незадовільний водно-повітряний режим ґрунтів, що приводить до формування поверхневого стоку та розвитку ерозійних процесів. Тераси середньої течії річки Уж складені щебенюватими піщаними і супіщаними породами, а їх днище вистелено глинистим і суглинковим маловодопроникним делювієм. Тут активно проявляється зсувний процес у долинах басейнових систем та значна еродованість ґрунтів на пологих схилах.

2. Стисла історична довідка.

На території сучасного села Коритняни вчені-археологи Котигорошко В. Г., Попович І. І. знайшли залишки трьох поселень:

1. Перших століть нашої ери (римський час);
2. Слов'янського — VIII—IX ст. (в цей період поширюється на колишнє хорватське населення назва „русини”);
3. Давньоруського — XI—XIII ст. (18, с. 37).

За церковними пам'ятками Коритняни — одне з найдавніших слов'янських сіл XIV ст. Наприкінці XIII ст. Закарпаття було підкорене угорськими феодалами і в 1290 р. король Іштван V передав управління ужанською домінією разом з трьома замками Унгвар, Невицьке, Горяни та декількома десятками сіл, а серед них, ймовірно, і Коритняни, палатину В. Амадею. Але внаслідок послаблення центрального управління та міжусобних феодальних війн сини Амадея втратили ці володіння. В 1307 році угорським королем став неаполітанський князь Карл Роберт з династії Анжу (ставленик Папи Римського Боніфація VIII). Частина угорських феодалів підкорилась новому монарху, а північно-східна Угорщина із слов'янським населенням Ужанського, Угочанського та Березького комітатів розпочала опір (фронду) королю та католицькій церкві. Повстання очолив жупан руського походження Петро Петуня (Петенко), якого широко підтримували народні маси навколишніх сіл, що відносились до Невицького замку. Сталося це в 1315 р. (14, с.694). Цього року вперше згадується с. Коритняни, яке також приймало участь в народному опорі. Після розгрому повстанців королівська армія розправилась з учасниками фронди, а володіння Петра Петуні — Ужанська домінія — перейшло у власність французького графа Філіпа Другета. Розпочалось нове заселення Коритнян.

В руках сім'ї Другетів с. Коритняни перебувало близько двох століть. З 1550 р. сім'ю Другетів пов'язують з іменем Гомонаї, яким тоді належало 13 дворів. В 1552 р. згадується нова форма назви села — Керетне (Keretnye). У XVI ст. село спустошене військами турецького султана Сулеймана I.

З 1586 р. після грабіжницьких спустошень розпочалось нове заселення Коритнян. Тепер одна частина села належала Ласло Гомонаї, а друга відносилась до Невицького замку і була у

власності Георгія Гомонаї. На початку XVIII ст. Закарпаття охопила хвиля антифеодальних селянських повстань, які переросли у визвольну антигабсбурзьку війну куруців (хрестоносців) 1703—1711 рр. В цих подіях активну участь брали і жителі с. Коритняни, які входили до «повстанських загонів» (6, с.127). Таким чином, історія заселення Коритнян до кінця XVIII ст. свідчить про те, що кількість населення часто змінювалась, а причинами цього були війни, репресії, феодальний гніт, поширення хвороб: чуми, холери, тифу та переселення в інші землі (16, с. 10).

В період угорської окупації 1938—1944 рр. в селі була ліквідована руська школа й організована угорська. За радянської влади спочатку було створено початкову школу, а в 1946 році на її базі організовано семирічку, в якій навчалось 120—130 дітей. На 1963 рік близько 30 громадян нашого села закінчили середні школи, вищу освіту здобули — 12, серед них 2 медики та 10 вчителів. Разом з денною формою навчання в селі було організовано вечірню школу, в якій навчалось без відриву від виробництва щорічно до 50 громадян. Директорами школи в селі були: Ортутай Шандор Шандорович, Костьо Петро Федорович, Абрашкевич Софія Соломонівна, Пічкач Іван Іванович, Данко Іван Михайлович, Юрчук Петро Кирилович, Анталовці Ілля Михайлович, Граб Магдаліна Миколаївна, Тичак Іван Федорович. В 1969 році в селі Коритняни проживало «945 жителів» (14, с.693), а з 1982 року населений пункт відноситься до великих сіл Ужгородського району з населенням 1685 чоловік (13, с.521)

3. Оцінка існуючої ситуації.

На даний час цільовим призначенням ділянок є – територій сільськогосподарського призначення. Проектом передбачено зміну цільового призначення земельних ділянок з земель для ведення особистого селянського господарства в землі для будівництва та обслуговування житлових будинків, господарських будівель та споруд.

В проекті опрацьована територія площею – 11,467 га.

Ділянки, що передбачені мають площу 3,1534 га (Ділянка №1 – 1,8545 га, Ділянка №2 – 1,2989 га.)

Ділянки на які розробляються ДПТ розташовані в східній частині села Коритняни і обмежені:

- з сходу – землями сільськогосподарського призначення Коритнянської с/р.
- з півдня – землями сільськогосподарського призначення та землями комунальної власності Коритнянської с/р;
- з півночі – землями сільськогосподарського призначення та землями комунальної власності Коритнянської с/р.
- з заходу – землями сільськогосподарського, землями комунальної власності та землями житлово-садибної забудови Коритнянської с/р;

Рельєф проєктованих ділянок пересічений з перепадом на північних захід. Згідно Генерального плану с.Коритняни (див.арк. №1), ділянки опрацювання знаходяться поряд з проєктованою житловою і громадською забудовою, тим самим являється придатною для будівництва та обслуговування індивідуальних житлових будинків, будівель торгівлі та об'єктів фізичної культури і спорту.

3.1. Аналіз стану навколишнього середовища.

Території детального планування розміщено на землях сільськогосподарського призначення, поруч згідно генерального плану розміщені існуючі житлові будинки господарські будівлі та споруди.

Рельєф ділянки пересічений, відмітки коливаються від 109,02 до 109,61 м. В цілому стан навколишнього середовища можна охарактеризувати як добрий.

3.2. Використання території.

Сучасне функціональне використання земельних ділянок – території ріллі (землі запасу). Межі детального плану території охоплюють квартали, що формуються. Площа проектування детальних планів території для відведення ділянок **3,1534 га**.

3.3. Характеристика будівель

Ділянки вільні від забудов. На суміжних територіях розташована існуюча житлова індивідуальна забудова господарські будівлі та споруди. Орієнтовна висота цих будівель складає від 6 м до 9м. Будівлі на суміжних ділянках в основному в доброму стані.

3.4. Характеристика інженерного обладнання.

По територіям опрацювання проходять інженерні обладнання:

- Повітряна лінія електропередач 10 кВт
- Повітряна лінія електропередач 35 кВт
- Газопровід високого тиску.

3.5. Характеристика транспорту.

Основою транспортної інфраструктури для території опрацювання є житлова вулиця, проїзди та ґрунтові дороги, які потребують реконструкції та приведення до нормативних показників до параметрів житлових вулиць.

3.6. Характеристика озеленення та благоустрою.

Цінні зелені насадження на території ділянок проектування відсутні. Благоустрій на детальному плані території (ДПТ) відсутній. Слід зазначити, що існуючі дороги потребують трасування, реконструкції та благоустрою.

3.7. Планувальні обмеження.

Планувальними обмеженнями на даному ДПТ є червоні лінії, охоронна зона існуючої та проєктованої ЛЕП 0,4кВт - 2м, ЛЕП 10кВт - 10м, ЛЕП 35кВт - 15м, охоронна зона газопроводу високого тиску 10м, охоронна зона проєктованого водопроводу 5м, охоронна зона проєктованої каналізації 3 м.

4. Основні принципи планування та забудови території.

Територія опрацювання детальним планом знаходиться в селі Коритняни, Ужгородського району і передбачена Генеральним планом як територія громадських садів, і, відповідно, є придатною для будівництва індивідуальних житлових та господарських будівель та споруд.

Проектні рішення ДПТ не суперечать проектним рішенням Генерального плану с. Коритняни і тільки їх уточнюють.

Планувальну структуру території формують існуючі вулиці, проїзди та ґрунтові дороги, які в проєкті запроектовані відповідно до нормативних показників та відповідно поперечних профілів згідно до вимог ДСТУ. Основним принципом забудови кварталу є компактно-лінійна структура планування, де ділянки розташовуються перпендикулярно до вулиць по всій їхній довжині.

6. Розподіл територій за функціональним використанням, розміщення забудови на вільних територіях, структура забудови.

Детальним планом території передбачається відведення ділянок для будівництва індивідуальних житлових будинків.

Проектовані житлові будинки знаходяться на відстані мінімум 8м один від одного для забезпечення необхідної кількості інсоляції в житлових кімнатах цих будинків - мін.2,5 год на добу на період від 22 березня до 22 вересня. Всі обмеження відносно проєктованих об'єктів встановлені згідно із пунктом 6 та таблицею 6.7 та протипожежних вимог наведених у табл. 15.1. ДБН Б.2.2-12:2018. В подальшому проектуванні та будівництві забудову на суміжних

ділянках необхідно розміщувати з урахуванням вище наведених норм відносно даного проекту.

Проектовані ділянки повинні бути огорожені з боку вулиць і сусідніх володінь огорожено висотою не більше 1,5 м.

Виходячи із прийнятого планувального рішення, намірів замовника та діючих норм та правил, прийняті наступні показники проектованих ділянок на даній території для будівництва та обслуговування індивідуальних житлових будинків:

- орієнтована площа забудови – 90 м²;
- орієнтована висота – до 12 м;
- відсоток забудови ділянки – не більше 20 %;
- проектуються індивідуальні житлові будинки.

Відстані від об'єктів, що проектуються на ділянці:

- до існуючої на сусідніх ділянках забудови – 8 м;
- до червоних ліній проектованих вулиць – мін 3 м мах 12м;
- до господарських будівель – 15 м.
- охоронна зона проектної ЛЕП 0,4кВт 2м, охоронна зона проектованого газопроводу низького тиску 4 м, охоронна зона проектованого водопроводу 5м, охоронна зона індивідуальних очисних споруд типу БЮТАЛ – 8м, охоронна зона проектованої каналізації 3 м.

Також є обмеження лініями регулювання забудови:

- від червоних ліній проектованих житлових вулиць – 3 м.

Вище викладені пропозиції можуть уточнюватись і змінюватись на подальших стадіях проектування за умови дотримання основних планувальних параметрів і вимог даного детального плану території.

6. Характеристика видів використання території.

В межах детального плану території відбувається відведення для будівництва індивідуальних житлових будинків та господарських споруд.

Згідно з проектом детального планування в межах кварталу знаходяться житлові.

7. Пропозиції щодо встановлення режиму забудови території, передбачені для перспективної містобудівної діяльності.

Забудова та благоустрій здійснюються шляхом комплексної забудови території. Забудова вільних територій, функціонально-планувальна і архітектурно-просторова організація території, поверховість будівель здійснюються відповідно до архітектурно-планувальних вимог та Генерального плану забудови с. Коритняни – забудовується територія, призначена для житлового будівництва.

На території, яка розглядається детальним планом, згідно матеріалів Генерального плану, відсутні пам'ятки історичної спадщини та археології.

Протипожежні розриви між проектованими будинками дотримані відповідно до протипожежних вимог наведених у табл. 15.1 - ДБН Б.2.2-12:2018.

8. Переважні, супутні і допустимі види використання території.

В межах детального плану території відбувається відведення ділянок для будівництва індивідуальних житлових будинків та господарських споруд, для будівництва будівель торгівлі та будівництва та обслуговування об'єктів фізичної культури і спорту. Благоустрій даного детального плану території проводиться одночасно зі спорудженням будівель, з організацією твердого покриття, вулиць, проїздів, тротуарів, майданчиків, споруд і прокладенням мереж водопостачання, каналізації та інших інженерних комунікацій, озелененням та встановленням малих архітектурних форм.

За функціональним призначенням територія, що закріплюється за проектованими ділянками, належить до садибної житлової індивідуальної забудови.

Проектоване цільове та функціональне призначення ділянок, які охоплює детальний план території – для будівництва індивідуальних житлових будинків та господарських споруд, відповідає рішенням Генерального плану села.

9. Житловий фонд та розселення.

Житловий фонд забудови даного ДПТ налічує 25 проєктованих індивідуальних житлових будинків.

Розрахунок житлового фонду здійснювався виходячи із коефіцієнта сімейності 3,2. Виходячи із вказаного, на території детального плану у проєктованій садибній житловій забудові проживатиме орієнтовно 80 мешканців.

Середня площа житлового будинку становить до 90 м², а житлова забезпеченість – 32,0 м² на одного мешканця.

10. Система обслуговування населення.

Згідно з Генеральним планом с. Коритняни, ділянка детального планування знаходиться на території житлової та громадської забудови.

Територія обслуговується об'єктами соціальної інфраструктури с. Кінчеш, с. Коритняни та м. Ужгород.

11. Вулично-дорожня мережа, транспортне обслуговування, організація руху транспорту і пішоходів.

Згідно з генеральним планом села Коритняни, червоні лінії проєктованих вулиць кварталів становлять:

- **Проєктована вулиця – 9м;**
- **Вулиці в існуючій забудові – 12 м.**

Забезпечення транспортного під'їзду до проєктованих ділянок здійснюється з існуючої вулиці.

На проєктованих ділянках, передбачено розташування проїздів та проходів до кожної із запроєктованих будівель.

Ширина проїздів в межах червоних ліній запроєктована допустима згідно з ДБН В.2.3-5-2018 «Вулиці та дороги населених пунктів» - 7,5 м проїзди на всіх вулицях запроєктовані двохсторонніми.

Вздовж всіх проїздів в межах червоних ліній запроєктовано пішохідні тротуари, їхня ширина встановлена згідно ДБН В.2.3-5-2018.

12. Інженерне забезпечення, розміщення інженерних мереж і споруд.

Принципи інженерного забезпечення

Даний розділ проєкту розроблений на основі архітектурно-планувального розділу та враховуючи рішення Генерального плану с. Коритняни.

В зв'язку з додатковими навантаженнями на інженерну інфраструктуру забудовникам необхідно передбачити кошти на відрахування в користь власників комунікацій у відповідності з чинним законодавством.

1. Водопостачання:

На території проєктованої території централізоване водопостачання відсутнє.

Підключити проєктованого водоспоживача можливо до водопровідної мережі м.Ужгород.

Прокладення водопровідних мереж передбачається в межах червоних ліній та на відстані не менше 5 м. від фундаментів будівель і споруд.

Діаметр проєктованої водопровідної мережі передбачається не менше 100 мм. Для можливості встановлення на них пожежних гідрантів. Максимальна відстань між гідрантами пропонується 150 м.

Норми на зовнішнє пожежогасіння приймаються згідно СНиП - 15 л/с, вільний тиск в мережі не менше як 10 м – при розрахунковій тривалості пожежі 3 години витрата на зовнішнє пожежогасіння становитиме 162,0 м³/пожежу.

На наступних стадіях проєктування необхідно розрахувати витрати на внутрішнє пожежогасіння і передбачити конкретні місця встановлення пожежних гідрантів.

Каналізація:

На I чергу передбачається каналізування до індивідуальних очисних споруд типу БЮТАЛ.

Розрахункова кількість стічних вод від проекрованої забудови приймається по водоспоживанню, за винятком безповоротних втрат (витрат на полив зелених насаджень та доріг) і становить – 224,0 м³/добу.

Підключити проектовану мережу госппобутових стоків передбачається до проекрованої системи каналізації та до проектованих очисних споруд, які пропонується розмістити за межами населеного пункту.

Прокладка мережі каналізації проектується в межах червоних ліній та у відповідності з мінімальними відстанями до фундаментів будівель, споруд та інших мереж.

Санітарна очистка:

Розрахункове накопичення відходів складає 298,2 тон /рік.

Вивіз сміття передбачається спецавтотранспортом на сміттєзвалище для подальшої його утилізації, у відповідності з ухваленою схемою санітарної очистки населеного пункту.

Газопостачання:

Газ в проектованому кварталі передбачається використовувати від проектованого газопроводу низького тиску на приготування їжі, підігрів води та опалення.

Розрахункова потреба в природному газі становить:- 0,208 млн. м³/рік.

Електропостачання:

Електропостачання проектованого кварталу передбачається від існуючої енергорозподільчої мережі с. Коритняни 0,4 кВ.

Питоме навантаження 230,0 кВ год/рік

Розрахункова потужність становить – 368,0 кВ.

Енергоспоживачі в проектованому кварталі відносяться до III ступеня надійності.

Січення та марки кабелів визначається наступними стадіями проектування.

Телефонізація:

Телефонізація проекрованої забудови передбачається від існуючої АТС м. Ужгород. Розрахункова потреба в телефонних номерах складає – 25 №.

Радіофікація:

Радіофікація проекрованої забудови приймається у відповідності до цілей самооборони та проінформованості громадян і працівників. Кількість радіоточок приймається по телефонних номерах і складає 25 точок.

13. Інженерна підготовка та інженерний захист території, використання підземного простору.

До складу заходів по інженерній підготовці території, згідно з характером наміченого використання та планувальної організації території, включені:

- вертикальне планування території;
- поверхневе водовідведення.

Схему інженерної підготовки території розроблено на топоідоснові М 1:1000 з січенням горизонталіями через 1,0 м. На схемі приведені напрямки і величини проектованих ухилів проїздів, а також проектовані та існуючі відмітки по осі проїзної частини проїздів на перехрестях і в місцях перегину поздовжнього профілю. (Див.аркуш № 5).

Інженерна підготовка ділянки забезпечується вертикальним плануванням території та проїзду із забезпеченням нормативних повздовжніх та поперечних ухилів. В заходах по інженерній підготовці повинні враховуватися природні умови, характер наміченого використання та планувальна організація території.

В ДПТ вказані напрями і величини повздовжніх ухилів проектованих ділянок, а також проектовані та існуючі відмітки по осях на перехрестях і характерних місцях перегину рельєфу.

Поверхневі стоки потрапляють в кювети і канави після чого скидаються в існуючі меліоративні канави.

14. Комплексний благоустрій та озеленення території.

Даним детальним планом території передбачено комплексний благоустрій та організація зелених зон. Зокрема вільна від заощення територія буде представлена зоною зелених насаджень, відсоток озеленення ділянки орієнтовно 60 %. На частині ділянок, вільній від

використання, передбачається посадка багаторічних фруктових або декоративних дерев, влаштування газону, що сприятиме зменшенню забруднення повітря та покращенню мікроклімату території. Пішохідні доріжки пропонується виконати із бетонної тротуарної плитки.

Згідно з п. 4.27 ДБН Б.2.2-5:2011, зовнішній благоустрій ділянок повинен включати влаштування огорож, проїздів, доріжок, майданчиків відпочинку та господарських майданчиків, декоративне озеленення, що здійснюватиметься у відповідності із загальними архітектурно-планувальними й санітарно-гігієнічними вимогами.

15. Містобудівні заходи щодо поліпшення стану навколишнього середовища. Заходи цивільної оборони.

Даний розділ виконується разом з розробленням генерального плану населеного пункту або після нього, згідно з ДБН Б.1.1-15:2012 "Склад та зміст генерального плану населеного пункту", та ДБН Б.1.1-14:2012 "Склад та зміст детального плану території".

16. Заходи щодо реалізації детального плану території на етап від 3 років до 10 років.

Проект розробляється в дві черги. Розрахунковий термін реалізації детального плану території - від 3 років до 10 років. На цей період прогнозується здійснити всі рішення, прийняті в процесі розробки проекту детального планування території.

Черговість реалізації ДПТ:

- А) уточнення планувальної структури і функціонального призначення території, визначення функціонального призначення та параметрів забудови проєктованих ділянок;
- Б) будівництво споруд, запроектованих детальним планом території;
- В) реконструкція та будівництво проєктованих вулиць та проїздів для організації двостороннього руху транспорту.

17. Перелік вихідних даних.

- Рішення Коритнянської сільської ради від 19.07.2019 року.
- вкопіювання з Генплану с. Коритняни, Ужгородського району, Закарпатської обл.;
- топографічна зйомка території ділянки М 1:5000;

18. Техніко-економічні показники детального плану території.

№ п/п	Найменування	Площа, га	Примітки
1.	Загальна площа території опрацювання	11,467	
2.	Площа ділянок, щодо яких здійснюється ДПТ	3,1534	
	- Ділянка № 1 –	1,8545	
	- Ділянка № 2 -	1,2989	
3.	Площа забудови, з яких:	0,4782	
	- площа забудови території опрацювання	0.190	
	- площа забудови ДПТ	0.288	
4.	Площа заощення, з яких:	1,279	
	- площа заощення території опрацювання	1,063	
	- площа заощення ділянки ДПТ	0,215	
	Площа озеленення, з яких:	10,063	
	- площа озеленення території опрацювання	7,413	
	- площа озеленення ділянки ДПТ	2,651	

ПРИМІТКА: Відповідно до ст. 19 закону "Про регулювання містобудівної діяльності" на підставі та з урахуванням положень затвердженого детального плану території може розроблятися проєкт землеустрою щодо впорядкування цієї території для містобудівних потреб, який після його затвердження стає невід'ємною частиною детального плану території.

Детальний план території не підлягає експертизі.

РЕКОМЕНДОВАНІ МІСТОБУДІВНІ УМОВИ І ОБМЕЖЕННЯ
ЗАБУДОВИ ЗЕМЕЛЬНОЇ ДІЛЯНКИ

(для використання при оформленні та наданні містобудівних умов і обмежень
забудови земельних ділянок, визначених даним ДПТ
для забудови та розташованих в межах території ДПТ)

Форма згідно наказу Мінрегіонбуду
від 07.07.2011 N 109

**Містобудівні умови та обмеження
забудови земельної ділянки**

Коритнянська сільська рада,
с. Коритняни, урочище «За школою», Ужгородського району, Закарпатської області
(адреса або місце розташування земельної ділянки)

Загальні дані:

1. Назва об'єкта будівництва: **житлова забудова;**
2. Інформація про замовника: **Коритнянська сільська рада;**
3. Наміри забудови: **будівництво та обслуговування житлових будинків;**
4. Адреса будівництва або місце розташування об'єкта: **земельні ділянки в с. Коритняни урочище «За школою», Ужгородського району, Закарпатської області.**
5. Документ, що підтверджує право власності або користування земельною ділянкою: **після погодження та затвердження ДПТ, розробки та затвердження тех.документації на землю;**
6. Загальна площа території опрацювання: **11,467 га;**
Площа ділянок щодо яких здійснюється ДПТ: **3,1534 га.**
7. Цільове призначення земельної ділянки: **будівництво та обслуговування житлових будинків, господарських будівель та споруд;**
8. Посилання на містобудівну документацію: **генеральний план населеного пункту;**
9. Функціональне призначення земельної ділянки: **територія житлової забудови.**
10. Основні техніко-економічні показники об'єкта будівництва:
 - площа території опрацювання- **11,467 га;**
 - площа ділянки – **3,1534 га;**
 - гранична висота – **12 м.**

Містобудівні умови та обмеження:

1. Гранично допустима висота будівель: до 12 м;
2. Максимально допустимий відсоток забудови земельної ділянки: до 30 %;
3. Максимально допустима щільність: **3000 метрів корисної площі на 1 гектар;**
4. Відстані від об'єкта, який проектується, до меж червоних ліній та ліній регулювання забудови: не регулюється;
5. Планувальні обмеження:
 - Повітряні лінії електропередач;
 - Газопровід високого тиску
6. Мінімально допустимі відстані від об'єктів, які проектуються, до існуючих будинків та споруд: згідно ДБН Б2.2-12:2018 «Планування і забудова території»;
7. Охоронні зони інженерних комунікацій: згідно ДБН Б2.2-12:2018;
8. Вимоги до необхідності проведення інженерних вишукувань: згідно з державними будівельними нормами ДБН А.2.1-1-2008 "Інженерні вишукування для будівництва": провести інженерні вишукування;
9. Вимоги щодо благоустрою (в тому числі щодо відновлення благоустрою): проїзди - асфальтобетонне покриття, та майданчики – тротуарна плитка типу ФЕМ. Елементи благоустрою на земельних ділянках - огороження, ліхтарі освітлення, озеленення;
10. Забезпечення умов транспортно-пішохідного зв'язку: заїзди на ділянку організувати з реконструйованої вулиці
11. Вимоги щодо забезпечення необхідною кількістю місць зберігання автотранспорту: не вимагається;
12. Вимоги щодо охорони культурної спадщини: немає.

III. ГРАФІЧНА ЧАСТИНА

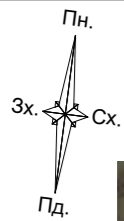
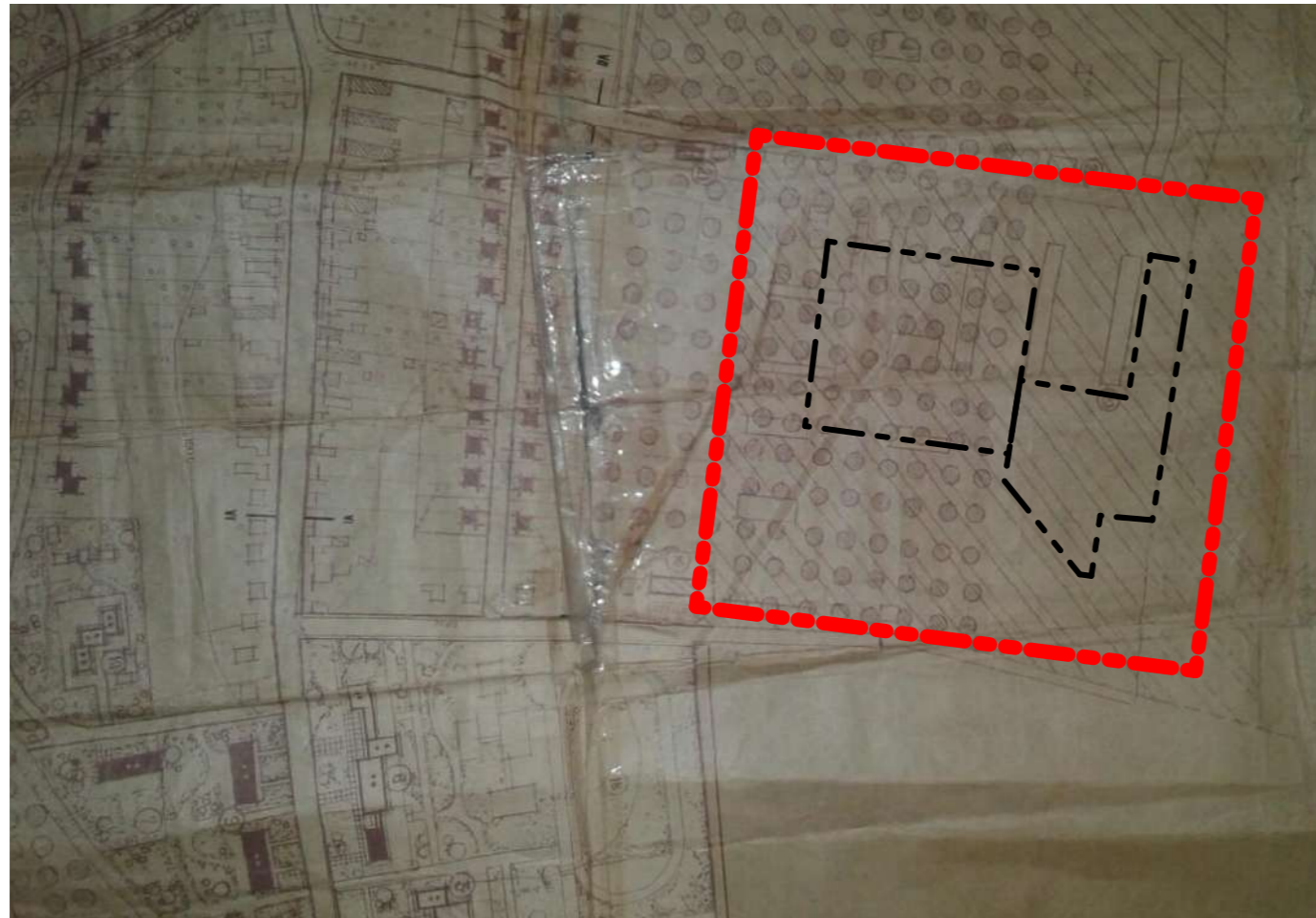
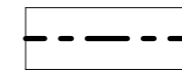


Схема розташування території у планувальній структурі генерального плану с.Коритняни М1:5000



Умовні позначення:



- площа забудови ДПТ



- площа забудови території опрацювання

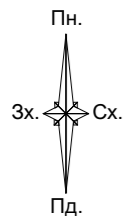
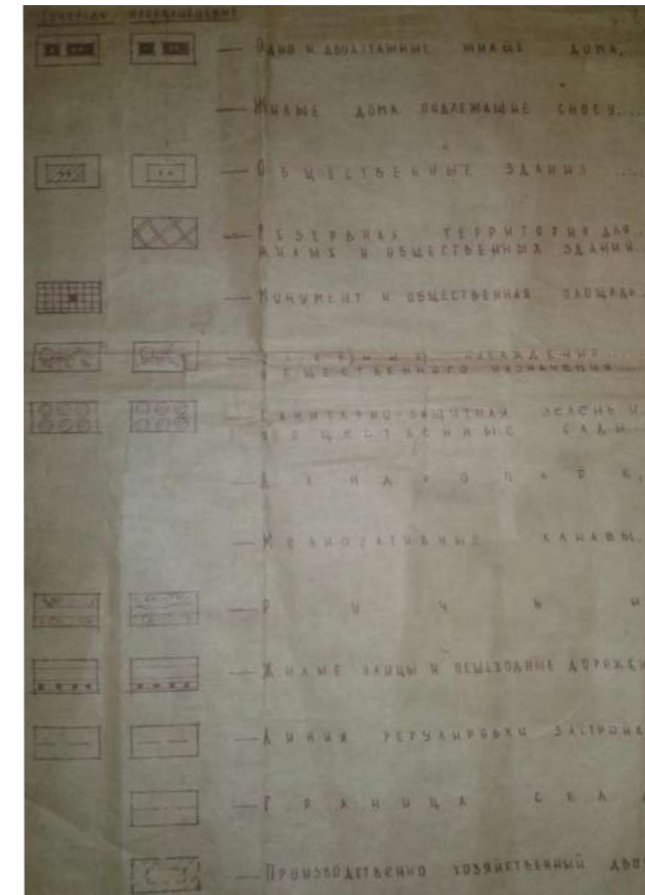


Схема розташування території у планувальній структурі населеного пункту с.Коритняни М1:5000

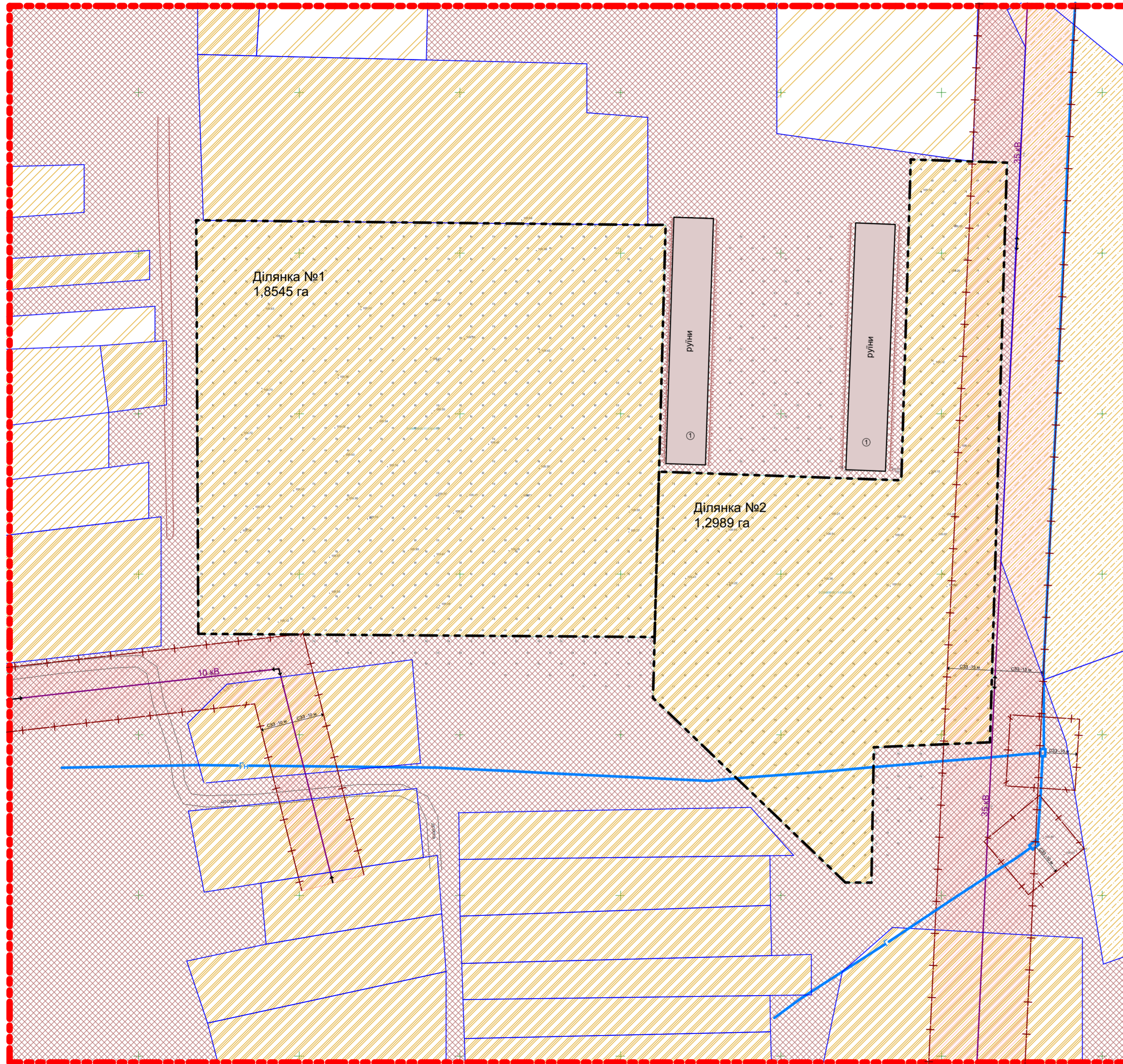
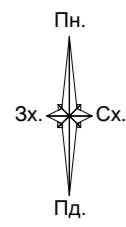


Примітки:

- Схема розташування території у планувальній структурі генерального плану с.Коритняни М1:5000 виконана на вкопійованні з генерального плану с.Коритняни
- Схема розташування території у планувальній структурі населеного пункту М1:5000 виконана на знімку із супутника Google;

						108/19	-ДПТ
						Проект внесення змін до генерального плану с. Коритняни(1975 року), поєднаний з детальним планом території щодо зміни цільового призначення земельних ділянок з земель для ведення особистого селянського господарства в землі для будівництва та обслуговування житлових будинків, господарський будівель та споруд в с. Коритняни, урочище "За школою", Ужгородського району, Закарпатської області	
Зм.	Кільк.	Аркуш	№док.	Підп.	Дата		
Розробив	Лутчин Т.					Стадія	Аркуш
ГАП	Андрусишин					ДПТ	6
						Замовник: Коритнянська сільська рада	
						Схема розташування території у планувальній структурі генерального плану с.Коритняни М1:5000 Схема розташування території у планувальній структурі населеного пункту М1:5000	
						ТОВ "Моя Земля" ЄДРПОУ 34605133	

План існуючого використання території суміщеної із опорним планом та схемою планувальних обмежень М1:1000



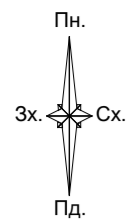
- УМОВНІ ПОЗНАЧЕННЯ:**
- МЕЖІ ТЕРИТОРІЇ**
- межа території опрацювання
 - межі території, щодо якої здійснюється детальне планування
- ФУНКЦІОНАЛЬНЕ ПРИЗНАЧЕННЯ ТЕРИТОРІЇ**
- територія комунальної власності
 - територія житлової садибної забудови
 - територія сільськогосподарського призначення (01.03 Для ведення особистого селянського господарства)
 - територія сільськогосподарського призначення (01.01 Для ведення товарного сільськогосподарського виробництва)
 - територія сільськогосподарського призначення (01.13 Для іншого сільськогосподарського призначення)
- ПОКРИТТЯ ПОВЕРХНІ**
- озеленення
 - яри
- БУДІВЛІ ТА СПОРУДИ**
- нежитлова будівля
- МЕЖІ ДІЛЯНОК (ОГОРОЖІ)**
- ВУЛИЧНО-ДОРОЖНЯ МЕРЕЖА ТА ТРАНСПОРТНА СХЕМА**
- польова дорога
- ІНЖЕНЕРНЕ ОБЛАДНАННЯ ТЕРИТОРІЇ**
- ОБ'ЄКТИ ТЕПЛО- ТА ЕЛЕКТРОПОСТАЧАННЯ**
- повітряна лінія електропередач 10 кВ
 - повітряна лінія електропередач 35 кВ
 - газопровід високого тиску
 - вузол обліку газу
- ОХОРОННА ЗОНА**
- охоронно-захисна зона

ЕКСПЛІКАЦІЯ:

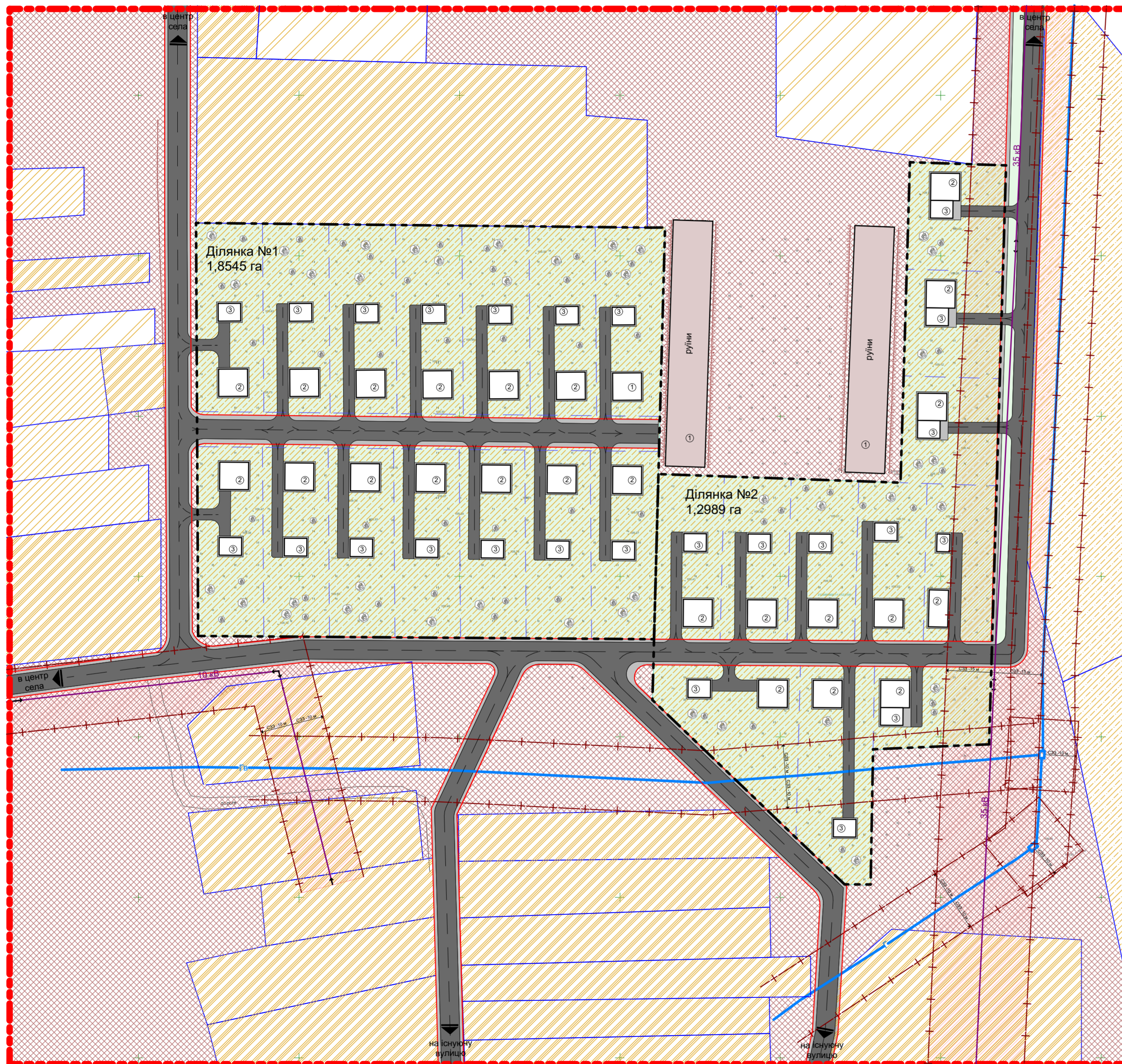
№ п/п	Найменування	Примітка
1.	Руїни	Існуючі

Примітки:
Дане креслення виконане на топогеодезичному зніманні М1:500 зведеному М1:1000

						108/19		-ДПТ		
						Проект внесення змін до генерального плану с. Коритняки (1975 року), поєднаний з детальним планом території щодо зміни цільового призначення земельних ділянок з земель для ведення особистого селянського господарства в землі для будівництва та обслуговування житлових будинків, господарських будівель та споруд в с. Коритняки, урочище "За школою", Ужгородського району, Закарпатської області				
Зм.	Кільк.	Аркуш	№ док.	Підп.	Дата	Замовник: Коритнянська сільська рада		Стадія	Аркуш	Аркушів
Розробив	Лутчин Т.							ДПТ	2	6
ГАП	Андрусишин									
						План існуючого використання території суміщеної із опорним планом та схемою планувальних обмежень М1:1000		ТОВ "Моя Земля" ЄДРПОУ 34605133		



Проектний план суміщений із схемою проектних планувальних обмежень та планом червоних ліній М1:1000



УМОВНІ ПОЗНАЧЕННЯ:

МЕЖІ ТЕРИТОРІЇ

	межа території опрацювання
	межа території, щодо якої здійснюється детальне планування
ФУНКЦІОНАЛЬНЕ ПРИЗНАЧЕННЯ ТЕРИТОРІЇ	
	землі сільськогосподарського призначення
	територія житлової садибної забудови
	територія сільськогосподарського призначення (01.03 Для ведення особистого селянського господарства)
	територія сільськогосподарського призначення (01.01 Для ведення товарного сільськогосподарського виробництва)
	територія сільськогосподарського призначення (01.13 Для іншого сільськогосподарського призначення)
	межі ділянок (згідно публічної кадастрової карти)
	проектні межі ділянок
ПОКРИТТЯ ПОВЕРХНІ ОЗЕЛЕНЕННЯ	
	тротуарна плитка типу ФЕМ
	яри
БУДІВЛІ ТА СПОРУДИ	
	житловий будинок
	нежитлова будівля
	руїни
ВУЛИЧНО-ДОРОЖНЯ МЕРЕЖА ТА ТРАНСПОРТНА СХЕМА	
	житлова вулиця та червоні лінії
	під'їзди
ІНЖЕНЕРНЕ ОБЛАДНАННЯ ТЕРИТОРІЇ ОБ'ЄКТИ ТЕПЛО- ТА ЕЛЕКТРОПОСТАЧАННЯ	
	повітряна лінія електропередач 10кВ
	повітряна лінія електропередач 35кВ
	газопровід високого тиску
	вузол обліку газу
ОХОРОННА ЗОНА	
	охоронно-захисна зона

ТЕХНІКО-ЕКОНОМІЧНІ ПОКАЗНИКИ:

№ п/п	Найменування	Площа, га	Примітки
1.	Загальна площа території опрацювання	11,467	
2.	Площа ділянок, щодо яких здійснюється ДПТ	3,1534	
	- Ділянка №1 -	1,8545	
	- Ділянка №2 -	1,2989	
3.	Площа забудови, з яких:	0,1253	
3.1	- площа забудови території опрацювання	0,190	
3.2	- площа забудови ДПТ	0,288	
4.	Площа заощення, з яких:	1,279	
4.1	- площа заощення території опрацювання	1,063	
4.2	- площа заощення ділянки ДПТ	0,215	
5.	Площа озеленення, з яких:	10,063	
5.1	- площа озеленення території опрацювання	7,413	
5.2	- площа озеленення ділянки ДПТ	2,651	

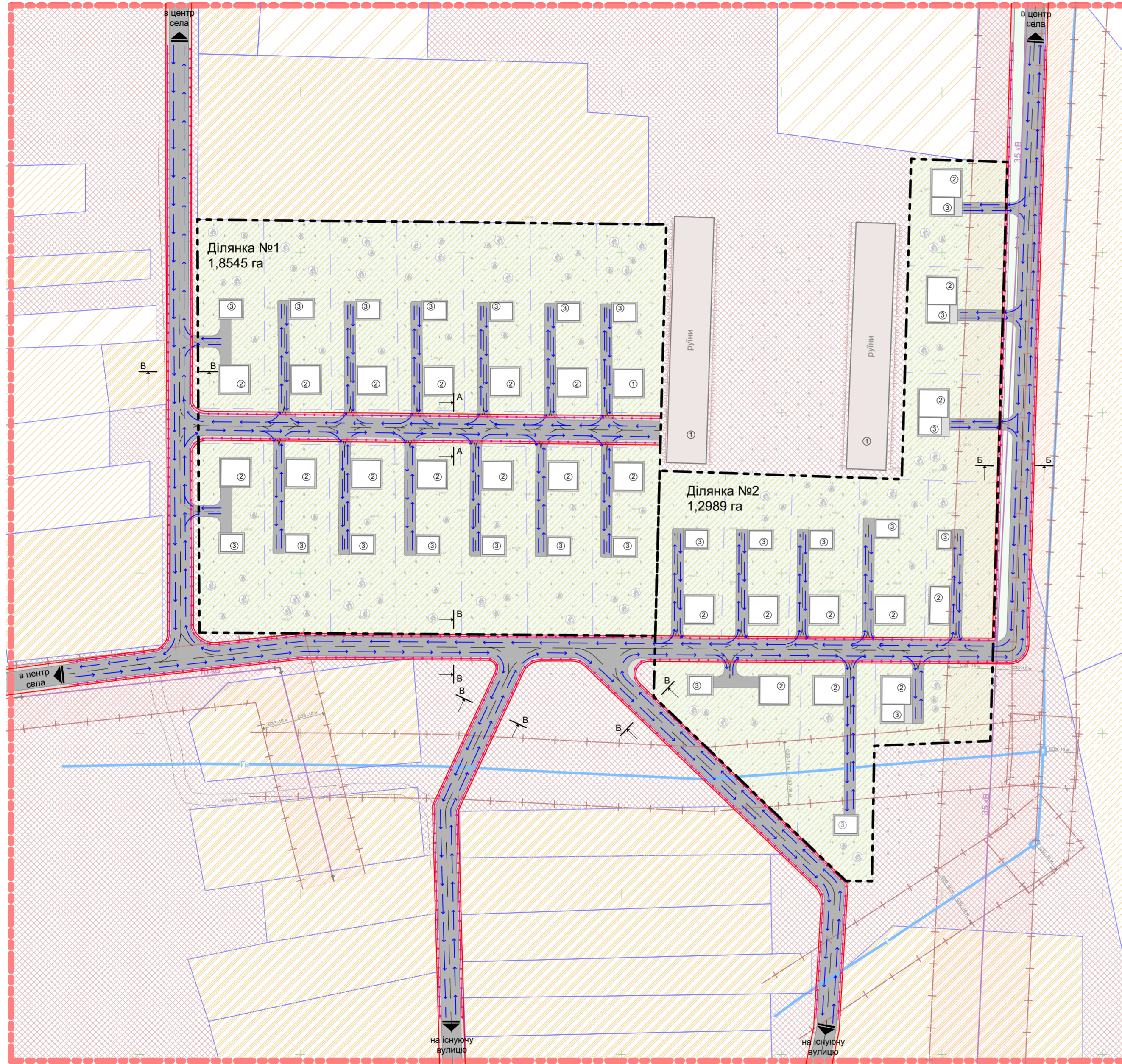
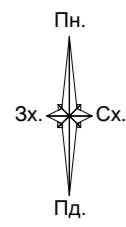
Примітки:
Дане креслення виконане на топогеодезичному зніманні М1:500 зведеному М1:1000

ЕКСПЛІКАЦІЯ:

№ п/п	Найменування	Примітка
1.	Руїни	Існуючі
2.	Житловий будинок	Проектний
3.	Господарська споруда	Проектна

						108/19			-ДПТ		
						Проект внесення змін до генерального плану с. Коритняки (1975 року), посланий з детальним планом території щодо зміни цільового призначення земельних ділянок з земель для ведення особистого селянського господарства в землі для будівництва та обслуговування житлових будинків, господарський будівель та споруд в с. Коритняки, урочище "За школою", Ужгородського району, Закарпатської області					
Зм.	Кільк.	Аркуш	№ док.	Підп.	Дата	Розробив			Дата		
						ГАП			Лутчин Т. Андрусишин		
						Замовник: Коритнянська сільська рада			Стадія	Аркуш	Аркушів
									ДПТ	2	6
						План існуючого використання території суміщений із опорним планом та схемою планувальних обмежень М1:1000					
						ТОВ "Моя Земля" ЄДРПОУ 34605133					

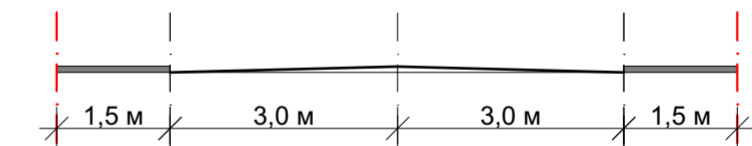
Схема організації руху транспорту і пішоходів М 1:1000



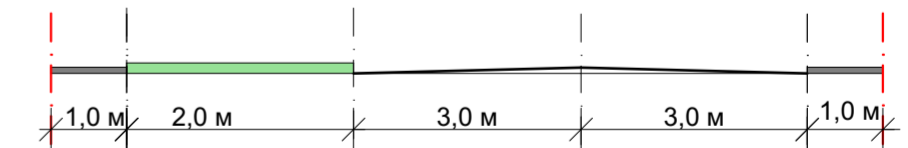
УМОВНІ ПОЗНАЧЕННЯ:

МЕЖІ ТЕРИТОРІЇ	
	межа території опрацювання
	межі території, щодо якої здійснюється детальне планування
ФУНКЦІОНАЛЬНЕ ПРИЗНАЧЕННЯ ТЕРИТОРІЇ	
	землі сільськогосподарського призначення
	територія житлової садибної забудови
	територія сільськогосподарського призначення (01.03 Для ведення особистого селянського господарства)
	територія сільськогосподарського призначення (01.01 Для ведення товарного сільськогосподарського виробництва)
	територія сільськогосподарського призначення (01.13 Для іншого сільськогосподарського призначення)
	межі ділянок (згідно публічної кадастрової карти)
	проектні межі ділянок
ПОКРИТТЯ ПОВЕРХНІ	
	озеленення
	тротуарна плитка типу ФЕМ
	яри
БУДІВЛІ ТА СПОРУДИ	
	житловий будинок
	нежитлова будівля
	руїни
ВУЛИЧНО-ДОРОЖНЯ МЕРЕЖА ТА ТРАНСПОРТНА СХЕМА	
	житлова вулиця та червоні лінії
	під'їзди
	напрямки руху автомобільного транспорту
	напрямки руху пішоходів
ІНЖЕНЕРНЕ ОБЛАДНАННЯ ТЕРИТОРІЇ	
	повітряна лінія електропередач 10кВ
	повітряна лінія електропередач 35кВ
	газопровід високого тиску
	вузол обліку газу
ОХОРОННА ЗОНА	
	охоронно-захисна зона

Поперечний профіль вулиці А-А М 1:100



Поперечний профіль вулиці Б-Б М 1:100



Поперечний профіль вулиці В-В М 1:100



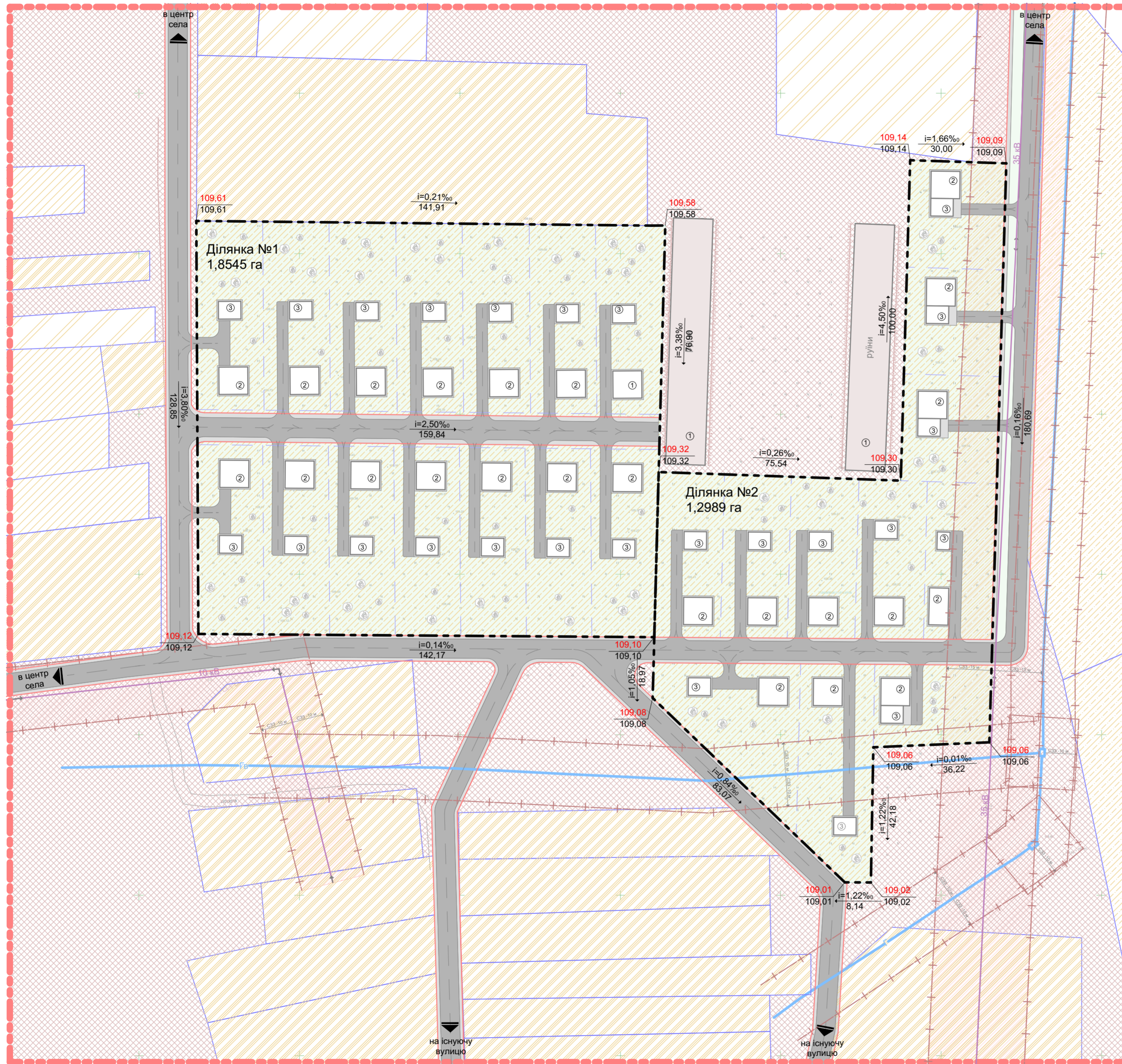
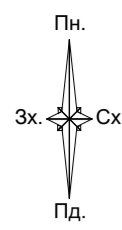
Примітки:
Дане креслення виконане на топогеодезичному зніманні М1:500 зведеному М1:1000

ЕКСПЛИКАЦІЯ:

№ п/п	Найменування	Примітка
1.	Руїни	Існуючі
2.	Житловий будинок	Проектний
3.	Господарська споруда	Проектна

						108/19	-ДПТ		
						Проект внесення змін до генерального плану с. Коритняки (1975 року), поданий для детального планування території щодо зміни цільового призначення земельних ділянок з земель для ведення особистого селянського господарства в землі для будівництва та обслуговування житлових будинків, господарський будівель та споруд в с. Коритняки, урочище "За школою", Ужгородського району, Закарпатської області			
Зм.	Кільк.	Аркуш	№ док.	Підп.	Дата	Замовник: Коритнянська сільська рада	Стадія	Аркуш	Аркушів
Розробив	Лутчин Т.	Андрушишин					ДПТ	2	6
						Схема організації руху транспорту і пішоходів М 1:1000 Креслення поперечного профілю вулиці А-А М 1:100		ТОВ "Моя Земля" ЄДРПОУ 34605133	

Схема інженерної підготовки території та вертикального планування М 1:1000



УМОВНІ ПОЗНАЧЕННЯ:

МЕЖІ ТЕРИТОРІЇ

- межа території опрацювання
- межі території, щодо якої здійснюється детальне планування

ФУНКЦІОНАЛЬНЕ ПРИЗНАЧЕННЯ ТЕРИТОРІЇ

- землі сільськогосподарського призначення
- територія житлової садибної забудови
- територія сільськогосподарського призначення (01.03 Для ведення особистого селянського господарства)
- територія сільськогосподарського призначення (01.01 Для ведення товарного сільськогосподарського виробництва)
- територія сільськогосподарського призначення (01.13 Для іншого сільськогосподарського призначення)
- межі ділянок (згідно публічної кадастрової карти)
- проектні межі ділянок

ПОКРИТТЯ ПОВЕРХНІ

- озеленення
- тротуарна плитка типу ФЕМ
- яри

БУДІВЛІ ТА СПОРУДИ

- житловий будинок
- нежитлова будівля
- руїни

ВУЛИЧНО-ДОРОЖНЯ МЕРЕЖА ТА ТРАНСПОРТНА СХЕМА

- житлова вулиця та червоні лінії
- під'їзди

ІНЖЕНЕРНЕ ОБЛАДНАННЯ ТЕРИТОРІЇ

- ОБ'ЄКТИ ТЕПЛО- ТА ЕЛЕКТРОПОСТАЧАННЯ
- повітряна лінія електропередач 10кВ
- повітряна лінія електропередач 35кВ
- газопровід високого тиску
- вузол обліку газу

ОХОРОННА ЗОНА

- охоронно-захисна зона

ВЕРТИКАЛЬНЕ ПЛАНУВАННЯ

- проектна позначка висоти
- натурна позначка висоти
- ухил, напрямок стоку, відстань

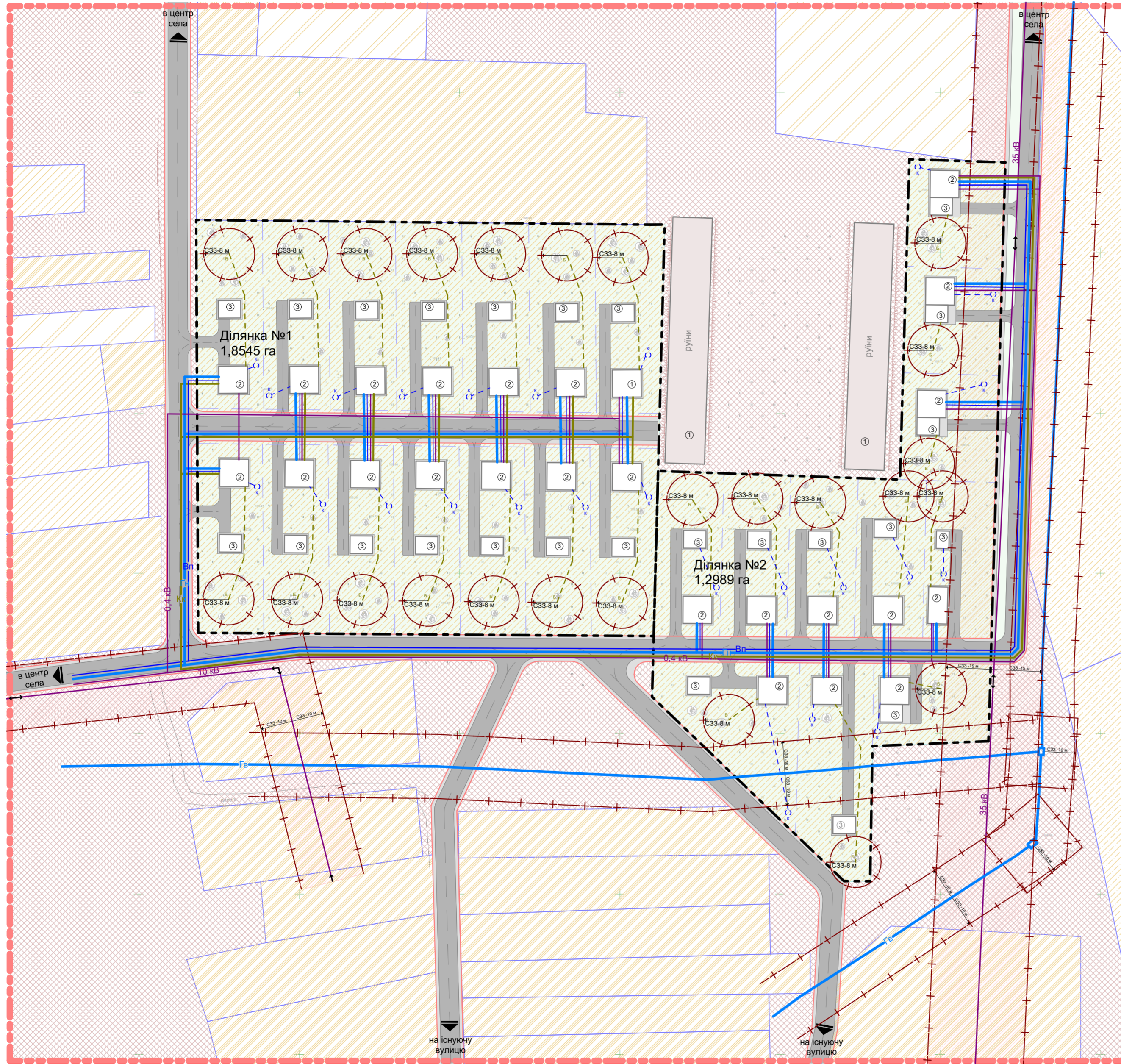
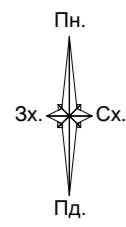
Примітки:
Дане креслення виконане на топогеодезичному зніманні М1:500 зведеному М1:1000

ЕКСПЛІКАЦІЯ:

№ п/п	Найменування	Примітка
1.	Руїни	Існуючі
2.	Житловий будинок	Проектний
3.	Господарська споруда	Проектна

						108/19	-ДПТ	
						Проект внесення змін до генерального плану с. Коритняки (1975 року), поєднаний з детальним планом території щодо зміни цільового призначення земельних ділянок з земель для ведення особистого селянського господарства в землі для будівництва та обслуговування житлових будинків, господарський будівель та споруд в с. Коритняки, урочище "За школою", Ужгородського району, Закарпатської області		
Зм.	Кільк.	Аркуш	№ док.	Підп.	Дата	Стадія	Аркуш	Аркушів
Розробив	ГАП	Лутчин Т.	Андрусишин			ДПТ	2	6
						Замовник: Коритнянська сільська рада		
						Схема інженерної підготовки території та вертикального планування М1:1000		
						ТОВ "Моя Земля" ЄДРПОУ 34605133		

Схема інженерних мереж, споруд і використання підземного простору М 1:1000



УМОВНІ ПОЗНАЧЕННЯ:

МЕЖІ ТЕРИТОРІЇ

- межа території опрацювання
- межі території, щодо якої здійснюється детальне планування

ФУНКЦІОНАЛЬНЕ ПРИЗНАЧЕННЯ ТЕРИТОРІЇ

- землі сільськогосподарського призначення
- територія житлової садибної забудови
- територія сільськогосподарського призначення (01.03 Для ведення особистого селянського господарства)
- територія сільськогосподарського призначення (01.01 Для ведення товарного сільськогосподарського виробництва)
- територія сільськогосподарського призначення (01.13 Для іншого сільськогосподарського призначення)
- межі ділянок (згідно публічної кадастрової карти)
- проектні межі ділянок

ПОКРИТТЯ ПОВЕРХНІ

- озеленення
- тротуарна плитка типу ФЕМ
- яри

БУДІВЛІ ТА СПОРУДИ

- житловий будинок
- нежитлова будівля
- руїни

ВУЛИЧНО-ДОРОЖНЯ МЕРЕЖА ТА ТРАНСПОРТНА СХЕМА

- житлова вулиця та червоні лінії
- під'їзди

ІНЖЕНЕРНЕ ОБЛАДНАННЯ ТЕРИТОРІЇ

ОБ'ЄКТИ ТЕПЛО- ТА ЕЛЕКТРОПОСТАЧАННЯ

- повітряна лінія електропередач 10кВ
- повітряна лінія електропередач 35кВ
- повітряна лінія електропередач 35кВ

ІНЖЕНЕРНЕ ОБЛАДНАННЯ ТЕРИТОРІЇ

- газопровід високого тиску
- вузол обліку газу
- газопровід низького тиску

ОБ'ЄКТИ ВОДОПОСТАЧАННЯ ТА ВОДОВІДВЕДЕННЯ

- мережа господарсько-питного водопроводу
- самопливна каналізаційна мережа комунальної каналізації БІОТАП

ОХОРОННА ЗОНА

- охоронно-захисна зона

Примітки:
Дане креслення виконане на топогеодезичному зніманні М1:500 зведеному М1:1000

ЕКСПЛІКАЦІЯ:

№ п/п	Найменування	Примітка
1.	Руїни	Існуючі
2.	Житловий будинок	Проектний
3.	Господарська споруда	Проектна

						108/19		-ДПТ		
						Проект внесення змін до генерального плану с. Коритняки(1975 року), поєднаний з детальним планом території щодо зміни цільового призначення земельних ділянок з земель для ведення особистого селянського господарства в землі для будівництва та обслуговування житлових будинків, господарський будівель та споруд в с. Коритняки, урочище "За школою", Ужгородського району, Закарпатської області				
Зм.	Кільк.	Аркуш	Нодок.	Підп.	Дата	Замовник: Коритнянська сільська рада		Стадія	Аркуш	Аркушів
Розробив	Лутчин Т.	Андрусишин						ДПТ	2	6
						Схема інженерних мереж, споруд і використання підземного простору М 1:1000		ТОВ "Моя Земля" ЄДРПОУ 34605133		